

## Fiche EN 4 : OBSTRUCTION DES VOIES AÉRIENNES

### LE RÔLE DES VOIES AÉRIENNES ET DE LA FONCTION RESPIRATOIRE

La respiration est un processus physiologique permettant d'approvisionner l'organisme en oxygène (par l'inspiration) et d'éliminer le dioxyde de carbone (par l'expiration).

L'appareil respiratoire est composé des fosses nasales, pharynx, larynx, trachée, bronches, bronchioles, poumons.

Le tissu pulmonaire est constitué de nombreuses alvéoles pulmonaires entourées par un réseau de capillaires sanguins.

C'est à ce niveau que se réalisent les échanges d'oxygène et de dioxyde de carbone entre l'air et le sang.

### LES CAUSES D'UNE OBSTRUCTION DES VOIES AÉRIENNES

Pour permettre une respiration efficace, les voies aériennes doivent être libres de toute obstruction. Cependant, les voies aériennes peuvent être obstruées de façon brutale :

- + par la masse de la langue chez le sujet inconscient, allongé sur le dos ;
- + par un corps étranger, comme un morceau d'aliment ou un jouet chez l'enfant, qui se bloque dans les voies aériennes empêchant l'air de passer.

Ou de façon progressive :

- + par l'épiglotte qui gonfle au cours de certaines maladies inflammatoires chez l'enfant venant obstruer le larynx d'autant plus si l'enfant est allongé sur le dos ;
- + par un œdème de la paroi du pharynx et/ou du larynx lors d'une réaction allergique ou d'un traumatisme du cou.

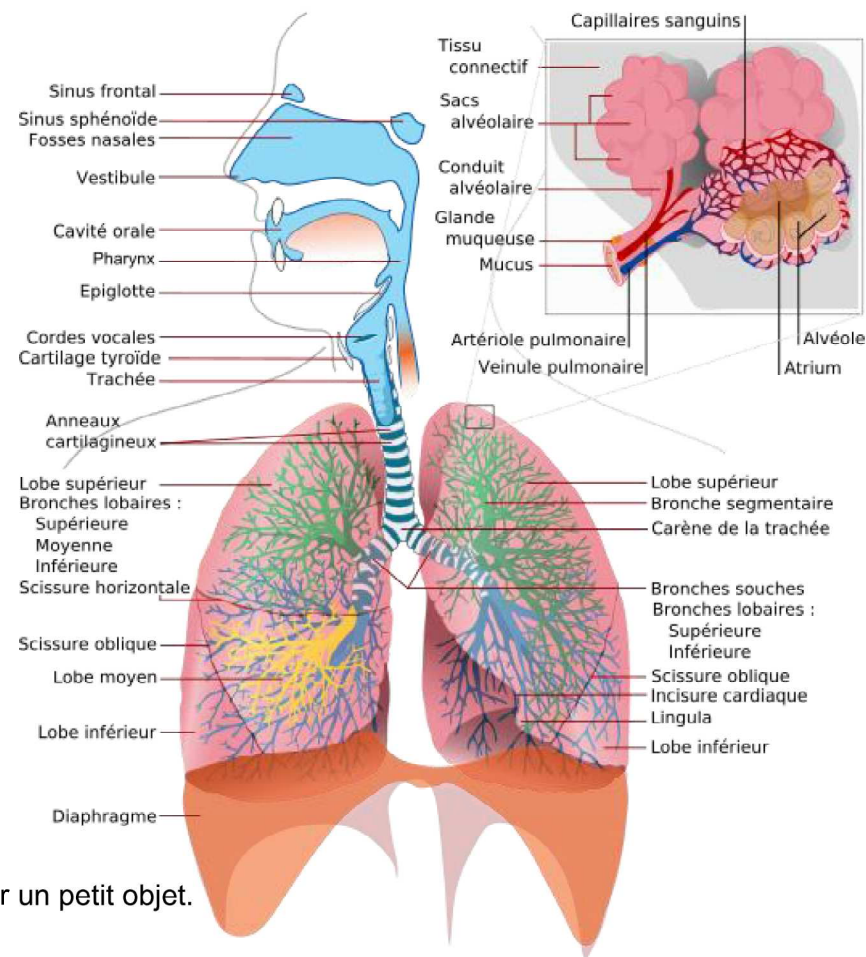
### LES SIGNES DE RECONNAISSANCE D'UNE OBSTRUCTION PARTIELLE OU TOTALE DES VOIES AÉRIENNES PAR UN CORPS ÉTRANGER

La reconnaissance des signes d'obstruction brutale des voies aériennes (VA) est un élément clé de la conduite à tenir car elle est différente si le corps étranger entraîne une obstruction partielle ou totale des VA. Les gestes de désobstruction effectués en cas d'obstruction totale ne sont pas applicables lors d'une obstruction partielle au risque d'aggraver l'état de la victime.

La victime est le plus souvent en train de manger ou, s'il s'agit d'un enfant, en train de manipuler un petit objet.

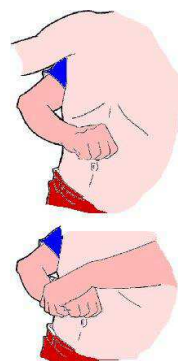
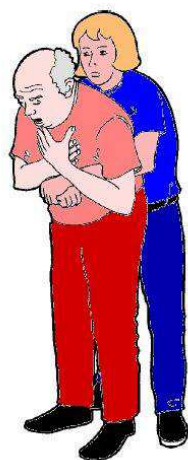
+ **L'obstruction est partielle** quand la respiration reste efficace. La victime :

- ✓ peut parler ou crier ;
- ✓ tousse vigoureusement ;
- ✓ respire, parfois avec un bruit surajouté.
  - ☞ installer la victime dans la position où elle se sent le mieux ;
  - ☞ encourager à tousser
  - ☞ demander un avis médical et appliquer les consignes ;
  - ☞ surveiller attentivement la victime.



✚ **L'obstruction est totale** quand la respiration n'est plus efficace, voire impossible. La victime :

- ✓ ne peut plus parler, crier, tousser ou émettre aucun son :
- ✓ garde la bouche ouverte ;
- ✓ respire, parfois avec un bruit surajouté.
- ✓ S'agite, devient rapidement bleue
- ✓ puis perd connaissance : il faut donc agir le plus rapidement possible pour ne pas arriver à cette étape



- ☞ donner des claques dans le dos.
- ☞ Interrompre le manœuvre dès la désobstruction des voies aériennes

- ☞ Réaliser des compressions abdominales si les claques sont inefficaces et qu'il s'agit d'un adulte ou d'un enfant.
- ☞ Interrompre le manœuvre dès la désobstruction des voies aériennes

- ☞ Réaliser des compressions thoraciques s'il s'agit d'un adulte obèse ou d'une femme dans les derniers mois de grossesse.
- ☞ Interrompre le manœuvre dès la désobstruction des voies aériennes

- ☞ Désobstruction par la méthode des claques dans le dos chez le nourrisson ;
- ☞ Désobstruction par la méthode des compressions thoraciques chez le nourrisson.
- ☞ Interrompre le manœuvre dès la désobstruction des voies aériennes